



**Aktualisierte nicht validierte Umwelterklärung 2022
mit den Umweltbilanzkennzahlen 2019-2022**

des Jugendhauses St. Kilian Miltenberg der Diözese Würzburg



st. kilian
Jugendhaus



Die vorliegende Umwelterklärung dokumentiert insbesondere die Auswirkungen der im Jahr 2022 ergriffenen Maßnahmen. Sie belegt, dass das Umweltmanagementsystem funktioniert und zu weiteren Verbesserungen der Umweltleistungen geführt hat.

Miltenberg, 10.10.2023



Lukas Hartmann
Leiter Tagungsbetrieb



Martin Roth
Umweltmanagementbeauftragter

0. Inhaltsverzeichnis

0. Inhaltsverzeichnis	3
1. Wesentliche Änderungen im Berichtszeitraum	3
2. Einhaltung der einschlägigen Rechtsvorschriften	5
3. Meilensteine im Managementprozess 2018-2023	6
4. Verbesserungsprogramm 2022-2026	9
5. Kennzahlen zur Umweltleistungen 2019-2022	13
6. Impressum	19

1. Wesentliche Änderungen im Berichtszeitraum

Das Jugendhaus St. Kilian in Miltenberg

Im Jugendhaus St. Kilian waren zum Stand 31.12.2022 in den Arbeitsbereichen Verwaltung, Küche, Reinigung&Service, Haustechnik und Bildungsreferat 27 Mitarbeiter*innen in Teil- und Vollzeit beschäftigt (2021: 26 Mitarbeiter*innen).

Im Haus St. Totnan, das zum Jugendhaus gehört, haben neben dem Bildungsreferat des Jugendhauses drei kirchliche Dienststellen des Bistums ihre Büros: die kja Untermain (ehemals Regionalstelle für Kirchliche Jugendarbeit im Landkreis Miltenberg), das Dekanatsbüro Miltenberg (ehemals Diözesanbüro Miltenberg) sowie die Ehe- und Familienseelsorge im Dekanat Miltenberg. Zum Stand 31.12.2022 haben in den drei Dienststellen sieben Personen gearbeitet (2021: 6 Mitarbeiter*innen).

Die Entwicklung des Personalstandes seit 2016:

Stichtag	Anzahl Beschäftigte	Anzahl Beschäftigte (in Vollpersonen)	Auszubildende
31.12.2016	38	24	1
31.12.2017	40	27	1
31.12.2018	41	29	2
31.12.2019	40	29	1
31.12.2020	36	27	1
31.12.2021	31	23	0
31.12.2022	34	26	1

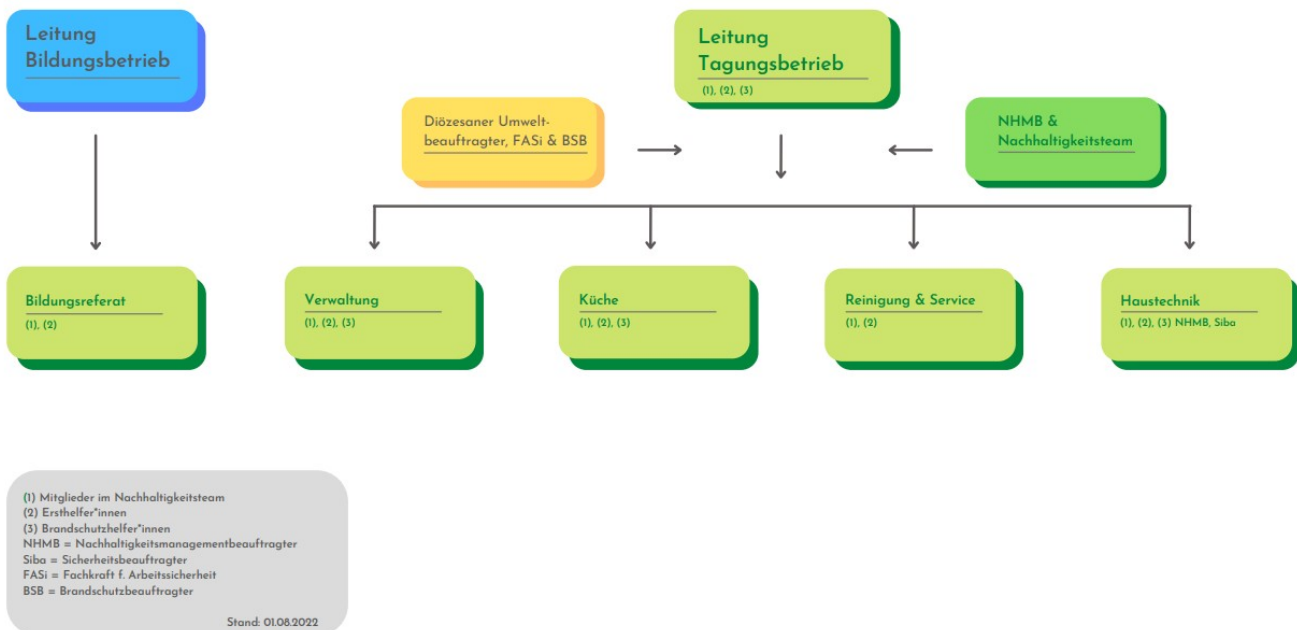
Beschreibung des Standortes

Am 7. Dezember 2022 verkündete die Diözese Würzburg im Rahmen einer Pressekonferenz den Verkauf der Immobilie des Jugendhauses an die „H&B Hallen- und Bodenentwicklungsgesellschaft mbH“ in Aschaffenburg. Nach dem Verkauf mietet sich die Diözese in das Areal ein, um auf dem Gelände weiter das Tagungs- und Bildungshaus „Jugendhaus St. Kilian“ zu betreiben und die Büroräume für die kirchlichen Dienststellen zu nutzen. Der Mietvertrag hat eine Laufzeit von zehn Jahren, mit Option auf eine Verlängerung um zweimal fünf Jahre. Die Villa Kolonat mit den drei Etagenwohnungen wurde seitens der Diözese nicht angemietet. Mit dem Kauf der Immobilie hat sich die „H&B Hallen- und Bodenentwicklungsgesellschaft mbH“ dazu verpflichtet, in den nächsten Jahren

verschiedene energetische Sanierungsmaßnahmen (u. a. Dämmung von Dächern und Kellern, Austausch der Fenster oder Erneuerung der Heizungsanlage) durchzuführen.
Die Veränderungen durch den Wechsel der Eigentümerschaft der Immobilie werden sich auf die Umweltbilanzkennzahlen und auf angestrebte Umweltziele auswirken.

Organigramm der Einrichtung

Im vorliegenden Organigramm gab es im Vergleich zur letzten veröffentlichten Umwelterklärung keine Veränderungen.



Das vorliegende Organigramm bildet die Arbeitsbereiche des Jugendhauses mit dem Tagungsbetrieb und dem Bildungsbetrieb sowie die entsprechenden Verantwortlichkeiten ab. Jedem Bereich steht eine Bereichsleitung vor. Zusammen mit der Leitung Tagungsbetrieb bilden die Bereichsleitungen die Bereichsleiterrunde (BLR), welche das Leitungsteam des Jugendhauses darstellt. Die Mitarbeiter*innen des Bildungsreferats gehören strukturell seit 2021 zur Kirchlichen Jugendarbeit (kja). Die Fach- und Dienstaufsicht bzw. die Leitung des Bildungsbetriebs liegt bei der Pädagogischen Leitung der kja. Trotz der strukturellen Trennung besteht weiterhin eine enge Zusammenarbeit zwischen den Bereichen.

Das Managementsystem

Mit der Rezertifizierung im Herbst 2022 haben wir uns entschieden, die Nachhaltigkeitsvariante EMASplus nicht mehr zu betreiben und uns auf das eigentliche Umweltmanagementsystem EMAS zu konzentrieren. Durch diese Entscheidung verändert sich im Sprachgebrauch einiges: Aus Nachhaltigkeitsmanagement wird Umweltmanagement, aus Nachhaltigkeitsmanagementbeauftragten wird Umweltmanagementbeauftragter, der Nachhaltigkeitsbericht wird zur Umwelterklärung und das Nachhaltigkeitsteam entwickelt sich zum Umweltteam.

Das Umweltteam setzt sich aus Mitarbeiter*innen aller Arbeitsbereiche zusammen. Die Mitarbeiter*innen des Umweltteams sind in der kontinuierlichen Weiterentwicklung und Aktualisierung des Managementsystems verantwortlich eingebunden und gestalten die Prozesse aktiv mit. Seit 01.10.2022 ist der Mitarbeiter Martin Roth (Haustechnik) zum Umweltmanagementbeauftragten bestellt. Im Vorfeld hatte er erfolgreich die Fortbildung zum kirchlichen Umweltauditor abgeschlossen.

Das Team des Jugendhauses wird bei seiner EMAS-Arbeit durch den diözesanen Umweltbeauftragten Christof Gawronski unterstützt. Er stellt uns über das kirchliche Umweltnetzwerk Kirum mit dem sog. „Rechts-Check“ die jährlichen Rechtsänderungen zur Verfügungen, berät uns bei verschiedenen Maßnahmen und lädt zu Vernetzungs- und Fortbildungsveranstaltungen ein. Seit 2021 nimmt Roland Gaese (Feuerprävention Brandschutz Gaese) als extern bestellte Fachkraft die Aufgabe als Brandschutzbeauftragter wahr. Herr Gaese ist u.a. dafür zuständig, die Einhaltung und Umsetzung der bestehenden Brandschutzordnung zu überwachen und ggf. diese fortzuschreiben, regelmäßig eine Brandschutzbegehung der Liegenschaft vorzunehmen und die Beschäftigten in der Handhabung von Feuerlöscheinrichtungen zu unterweisen. Bei der Einhaltung der Vorgaben der Arbeitssicherheit und des Gesundheitsschutzes wird das Jugendhaus von der Fachkraft für Arbeitssicherheit (FASi) der Diözese Würzburg unterstützend und beratend begleitet.

Im Umweltteam arbeiteten zum Stand 31.12.2022 mit:

- Delija, Anila (Reinigung&Service)
- Frosch, Heike (Verwaltung)
- Hartmann, Lukas (Leiter Tagungsbetrieb)
- Neckermann, Sabine (Küche)
- Roth, Martin (Haustechnik und Umweltmanagementbeauftragter)
- Wöber, Tamara (Küche)
- Zepke, Maria (Bildungsreferat)

2. Einhaltung der einschlägigen Rechtsvorschriften

Alle einschlägigen Rechtsvorschriften des Jugendhauses sind im spezifischen Rechtskataster mit Stand vom Januar 2022 aufgeführt. Für die Rechtsvorschriften wurden die wichtigsten Paragraphen, die Umsetzung im Unternehmen und die Verantwortlichkeiten ermittelt. Dazu gehören beispielsweise: Gewerbeabfallverordnung, Kreislaufwirtschaftsgesetz, kommunale Abfallwirtschaftssatzungen, Arbeitsstättenverordnung, Arbeitssicherheits- und Arbeitsschutzgesetz, Betriebssicherheitsverordnung, DGUV Vorschriften 1, 2 und 3, Mutterschutzgesetz, Gefahrstoffverordnung, Abwasserverordnung, Wasserhaushaltsgesetz, kommunale Abwassersatzungen, Bundesdatenschutzgesetz, Gesetz über Ordnungswidrigkeiten, EMAS Verordnung (EG) 1221/2009, die Änderungsverordnung 2017/1505 sowie die Änderungsverordnung (EU) 2018/2026. Soweit zutreffend sind die EU-Referenzdokumente für den Tourismus (Beschluss EU 2016/611) und für die Lebensmittel- und Getränkeindustrie (Beschluss EU 2017/1508) berücksichtigt.

Das Rechtskataster wird jährlich aktualisiert und alle wesentlichen Änderungen im Umwelt- und Arbeitsschutzrecht werden in den Mitarbeiter*innen vermittelt. Die Einhaltung bindender Verpflichtungen wurde am 18.10.2022 im internen Audit überprüft und als eingehalten bewertet. Am 16.11.2022 hat die Wiederholungsbegutachtung durch die Umweltgutachterorganisation Michael Hub (Berater Umwelt, Qualität, Sicherheit) am Standort Miltenberg stattgefunden. Es wurde eine Abweichung festgestellt, die von den Verantwortlichen des Jugendhauses fristgerecht bis zum 01.12.2022 behoben wurden. Aktuell liegen keine Abweichungen von Rechtsvorschriften bzw. anhängige Verfahren vor.

3. Meilensteine im Managementprozess 2018-2023

9. Oktober 2023	Mit dem Brandschutzbeauftragten Roland Gaese findet eine Brandschutzbegehung der gesamten Liegenschaft statt.
7. September 2023	Ersthelferschulung für Beschäftigte des Jugendhauses.
10. Juli 2023	Teilnahme von sieben Beschäftigten des Jugendhauses an einer Brandschutzhelferausbildung, die in Kooperation mit dem Martinushaus Aschaffenburg im Jugendhaus stattfindet. Insgesamt werden 22 Beschäftigte der Diözese Würzburg und der Caritas geschult.
26. - 30. Juni 2023	Bereits zum dritten Mal veranstaltet das Bildungsreferat des Jugendhauses zusammen mit weiteren Kooperationspartnern die Bildungsveranstaltung „Werde WELTfairÄNDERER“. 160 Schüler*innen aus fünf Miltenberger Schulen nahmen an der Projektwoche teil und besuchten verschiedene Workshops. Erstmals besuchten auch rund 100 Schüler*innen die Workshops, die sich in diesem Zeitraum wegen einer Klassenfahrt im Jugendhaus aufhielten. Am Mittwoch Nachmittag wurde zu einer Kleidertauschparty eingeladen.
23.-25. Juni 2023	Unter dem Motto „Draußen FAIRspielt“ beschäftigen sich Kinder und Jugendliche aus der Region an einem Wochenende spielerisch mit den Themen Nachhaltigkeit und fairer Handel.
22. März 2023	Mit der vom Bistum Würzburg beauftragten Fachkraft für Arbeitssicherheit findet eine Sicherheitsbegehung im Jugendhaus statt.
6. Februar 2023	Bei Vollbelegung des Hauses wird zusammen mit dem Brandschutzbeauftragten Roland Gaese eine Evakuierungsübung durchgeführt.
2. Februar 2023	Mit dem Brandschutzbeauftragten Roland Gaese findet eine Brandschutzbegehung der gesamten Liegenschaft statt.
12. Dezember 2022	Ersthelferschulung für Beschäftigte des Jugendhauses.
16. November 2022	Der Umweltgutachter Dr. Sulzer vom Umweltbüro Hub führt das externe Überwachungsaudit durch. Auf Grundlage dieser Wiederholungsbeurteilung wurde das Jugendhaus für weitere vier Jahre mit EMAS zertifiziert.
18. Oktober 2022	Alexandra Engel (Kilianum Würzburg), kirchliche Umweltauditorin, führte das interne Audit durch.
1. Oktober 2022	Martin Roth, Mitarbeiter in der Haustechnik, übernimmt von Lukas Hartmann (Leiter Tagungsbetrieb) die Aufgabe des Nachhaltigkeitsmanagementbeauftragten.
9. Juli 2022	Martin Roth, Mitarbeiter in der Haustechnik, schließt die Fortbildung zum kirchlichen Umweltauditor erfolgreich ab. Im Rahmen der sechstägigen Fortbildungsreihe lernt er die Bestandteile des Umweltmanagementsystems kennen.
20. - 24. Juni 2022	Nach der erfolgreichen Premiere 2021 veranstaltet das Bildungsreferat des Jugendhauses zusammen mit weiteren Kooperationspartnern die Bildungsveranstaltung „Werde WELTfairÄNDERER“. 150 Schüler*innen aus fünf Miltenberger Schulen nahmen an der Projektwoche teil und besuchten verschiedene Workshops.
13. Juni 2022 & 21. Oktober 2022	Im Rahmen zweier Mitarbeiter*innen-Versammlungen beschäftigten sich die Beschäftigten des Jugendhauses mit dem Brandschutzkonzept und übten sich anschließend in der Handhabung der Feuerlöscheinrichtungen.
14. Mai 2022	Lukas Hartmann nimmt an der Ökumenische Fortbildung und Vernetzung der Einrichtungen mit Kirchlichem Umweltmanagement in Bayern im Burkadushaus in Würzburg teil.
6. Dezember 2021	Mit dem extern bestellten Brandschutzbeauftragten Roland Gaese findet eine Brandschutzbegehung der gesamten Liegenschaft statt.

27. Oktober 2021	Schwester Beater Krug (Kloster Oberzell), kirchliche Umweltauditorin, führte das interne Audit durch.
7. Oktober 2021	Austausch des Nachhaltigkeitsteams mit dem diözesanen Umweltbeauftragten Christof Gawronski über verschiedene Aufgaben des Nachhaltigkeitsteams und die Bewertung der Kennzahlen in Zeiten eines durch Corona bedingten Beherbergungsverbots.
6. August 2021	Ersthelferschulung für Beschäftigte des Jugendhauses.
29. Juni - 2. Juli 2021	Erstmals wird im Jugendhaus die Bildungsveranstaltung „Werde WELTfairÄNDERER“ durchgeführt. 165 Schüler*innen aus fünf Miltenberger Schulen nahmen an der Projektwoche teil und besuchten verschiedene Workshops. Die Workshops beleuchteten sowohl soziale, ökonomische als auch ökologische Perspektiven der Nachhaltigkeit und sozialen Gerechtigkeit, vor dem Hintergrund der eigenen Lebenswelt der Schüler*innen. Das Projekt soll fortgesetzt werden.
Juni 2021	Die drei Bundesfreiwilligendienstleistenden des Jugendhauses entwickeln eine Methodensammlung für einen Bildungsbaustein „Umweltbildung“. Dieser Bildungsbaustein kann zukünftig von Schulklassen oder Jugendgruppen als Programmbaustein während ihres Aufenthalts im Jugendhaus gebucht werden.
8. Mai 2021	Lukas Hartmann nimmt an einer Fortbildungsveranstaltung kirchlicher Umweltauditoren teil, die aufgrund der Corona-Pandemie virtuell stattfindet.
15. Februar 2021	Teilnahme von Lukas Hartmann an dem virtuellen Anwendertreffen des „EMAS Club Europe“ in Kooperation mit dem Verband für Nachhaltigkeits- und Umweltmanagement e.V. Themen waren u.a.: Lagerung von Gefahrenstoffe, Gewerbeabfallverordnung, 42. BImSchV und das Einbinden von Führungskräften im Umweltmanagementsystem.
29. Oktober 2020	Der Umweltgutachter Dr. Sulzer vom Umweltbüro Hub führt das externe Überwachungsaudit durch.
25. September 2020	Mit der vom Bistum Würzburg beauftragten Fachkraft für Arbeitssicherheit findet eine Sicherheitsbegehung im Jugendhaus statt.
21. September 2020	Jürgen Pfenning (Schmerlenbach), kirchlicher Umweltauditor, führte das interne Audit durch.
August 2020	In der Küche und in der Spülküche werden Dosierungsanlagen für die dort verwendeten Reinigungsmittel installiert.
27. und 28. Juli 2020	In Kleingruppen werden die Beschäftigten in das betriebliche Schutzkonzept eingeführt und bekommen eine Auffrischung der Hygienebelehrung.
16. Juli 2020	Teilnahme von sieben Beschäftigten des Jugendhauses an einer Brandschutzhelferausbildung.
9. Mai 2020	Der Hausleiter nimmt an einer Fortbildungsveranstaltung kirchlicher Umweltauditoren teil, die aufgrund der Corona-Pandemie virtuell stattfindet.
12. März 2020	Der Bereichsleiter Haustechnik nimmt in Würzburg an einer Brandschutzhelferausbildung teil.
3. Februar 2020	Im Rahmen eines Hausforums beschäftigen sich die Mitarbeitenden des Jugendhauses mit gesunder Ernährung, in einem Praxisteil bereiten sie verschiedene vegetarische Brotaufstriche vor.
6. Dezember 2019	Im Rahmen der Hygienebelehrung werden die Mitarbeiter*innen nach dem Infektionsschutzgesetz unterwiesen.
5. Dezember 2019	Evakuierungsübung mit Hausgästen und Beschäftigten
22. November 2019	Ersthelferschulung für Beschäftigte des Jugendhauses.
Herbst 2019	Es fanden für die Beschäftigten die Kurse „Mitarbeiter*innen in Bewegung“ und „Mitarbeiter*innen entspannt und gelöst“ im Zuge der betrieblichen

	Gesundheitsvorsorge statt.
Herbst 2019	Beim Frühstücks- und Abendessenbuffet werden verschiedene Kleingebinde wie Butter oder Aufstrichkäse auf unverpackte Alternativen umgestellt.
21. September 2019	Mit Marcus Marquart (Martinushaus) und Jürgen Pfenning (Schmerlenbach) führen zwei kirchliche Umweltauditoren, die in anderen EMAS-zertifizierten Tagungshäusern des Bistums tätig sind, das interne Audit durch.
30. Juli 2019	Anschaffung eines dreirädrigen Lastenrads.
28. Juli 2019	Nachhaltigkeitsveranstaltung „Nachhaltiges Leben im Alltag“ im Rahmen des Festivalwochenendes Kilians Openair.
1.-30. Juli 2019	Leihausstellung zum „Energie-3-Sprung“ im Foyer des Jugendhauses.
Juni 2019	In allen Sanitärräumen im Haus Kilian wurden Präsenzmelder eingebaut.
4. Juni 2019	Das Institut der Energietechnik IfE GmbH an der Ostbayerischen Technischen Hochschule Amberg-Weiden stellt das für das Jugendhaus ausgearbeitete mögliche Energiekonzept in Würzburg den Verantwortlichen des Jugendhauses und der Abteilung Tagungshäuser vor.
5. April 2019	Das Jugendhaus veranstaltet zusammen mit dem Miltenberger Weltladen zum fünften Mal die faire Kaffeepause „Coffee Stop“.
11. Februar 2019	Im Rahmen eines Hausforums werden die Mitarbeiter*innen in das gültige Brandschutzkonzept eingeführt, es folgt eine praktische Übung am Feuerlöscher.
14. Januar 2019	Das Jugendhaus wird mit EMAS und EMASplus ausgezeichnet.
1. Januar 2019	Das Jugendhaus bezieht ökologischen Strom von „Naturstrom“.
21. November 2018	Der Umweltgutachter Dr. Sulzer vom Umweltbüro Hub führt das erste externe Audit durch.
2. Oktober 2018	Unter Leitung von Dr. Müssig (WUQM) findet im Rahmen des EMAS-Prozesses das erste interne Audit statt.
18. September 2018	Mit der vom Bistum Würzburg beauftragten Fachkraft für Arbeitssicherheit findet eine Sicherheitsbegehung im Jugendhaus statt.
16. März 2018	Zusammen mit dem Weltladen Miltenberg lädt das Jugendhaus zur fairen Kaffeepause in die Cafeteria des Hauses ein.
10. Januar 2018	Im Rahmen eines Hausforums findet die interne Auftaktveranstaltung für den anstehenden EMAS-Prozess statt. Die Projektverantwortlichen stellen den Prozessablauf vor. In Kleingruppen können die Mitarbeiter*innen Ideen und Anregungen in den Prozess miteinfließen lassen.
22. November 2017	Auftaktveranstaltung für die 1. Unterfränkische Konvoi-Förderung für die Einführung von EMAS, an der das Jugendhaus St. Kilian zusammen mit acht anderen Unternehmen teilnimmt.

4. Verbesserungsprogramm 2022-2026

Strom und Heizenergie

Ziel: Reduktion der Verbräuche Strom und Wärme pro Gast um 5% im Vergleich zu 2019.

Maßnahmen	Termin/Frist	Verantwortung	Aktueller Stand
Aktualisierung der angebrachten Hinweisschilder in Büros, Sanitärräumen, Übernachtungszimmern und Tagungsräumen	Dezember 2022	Rezeptionsleitung	Die Schilder wurden aktualisiert und ausgetauscht.
Hinweis-Label an alle PC-Monitore, um ans Ausschalten der Monitore zu denken	Dezember 2022	Rezeptionsleitung	Die Hinweis-Label wurden angebracht.
Abschaltbare Steckdosenleisten an den PC-Arbeitsplätzen verbauen	Dezember 2022	Leitung Haustechnik	Die Steckdosenleisten wurden getauscht.
Austausch der alten Fenster	fortlaufend	Leitung Tagungsbetrieb & Leitung Haustechnik	Der neue Eigentümer wird voraussichtlich 2024 damit beginnen, alte Fenster auszutauschen.
Überprüfung der Nutzung der Abwärme der Klimaanlage der Küche	Sommer 2023	Leitung Tagungsbetrieb & Leitung Haustechnik	Hier ist noch nichts passiert.

Wasser

Ziel: Reduktion des Wasserverbrauchs pro Gast um jeweils 5% im Vergleich zu 2019.

Maßnahmen	Termin/Frist	Verantwortung	Aktueller Stand
Überprüfung der Nutzung von Regenwasser für die Gartenbewässerung (Einbau Zisterne)	Sommer 2023	Leitung Tagungsbetrieb & Leitung Haustechnik	Dieses Thema muss noch mit dem neuen Eigentümer besprochen werden.
Einbau von Armaturen in den Waschbecken, die mit Sensoren ausgestattet sind, überprüfen	Sommer 2023	Leitung Haustechnik	Hier ist noch nichts passiert.

Verkehr und Mobilität

Ziel: Reduktion der CO₂-Emission im Bereich Mobilität um 10% im Vergleich zu 2019.

Maßnahmen	Termin/Frist	Verantwortung	Aktueller Stand
Schulung im kraftstoffsparenden Fahren durch externen Dienstleister	Dezember 2023	Leitung Tagungsbetrieb	Dieses Thema ist noch nicht angegangen worden.
Überprüfung der Möglichkeit zur Anschaffung eines E-Autos Dienstwagen	Frühjahr 2023	Leitung Tagungsbetrieb	Die Anschaffung eines Dienstwagens ist aktuell kein Thema.

Materialverbrauch: Papier und Reinigungsmittel

Ziel: Reduktion des Papierverbrauchs um 15% im Vergleich zu 2019.

Maßnahmen	Termin/Frist	Verantwortung	Aktueller Stand
Mehrseitige Dokumente papiersparend ausdrucken oder digital abspeichern	kontinuierlich	alle Beschäftigten	Die Mitarbeiter halten sich i.d.R. daran, müssen aber immer wieder dafür sensibilisiert werden.
Interne Dokumente auf bereits bedruckten Papier ausdrucken	kontinuierlich	alle Beschäftigten	Wird gut umgesetzt.
Optimierung digitaler Feedbackmöglichkeiten nach dem Aufenthalt im Haus bzw nach Besuch von Kursen	kontinuierlich	Rezeptionsleitung & Bildungsreferentin	Die digitalen Feedbackmöglichkeiten werden zur Zeit überarbeitet.

Ziel: Reduktion des Reinigungsmittelverbrauchs um 5% im Vergleich zu 2019.

Maßnahmen	Termin/Frist	Verantwortung	Aktueller Stand
entsprechende Schulung durchführen, auch in der Nutzung der Dosieranlagen	1x jährlich	Leitung Reinigung&Service	Nach Umstellung auf neue Reinigungsmittel im Oktober 2023 wird es zeitnah eine Schulung geben.
Überprüfung, ob Vielfalt an Reinigungsmittel nicht reduziert werden kann	Sommer 2023	Leitung Reinigung&Service	Mit dem Wechsel der Reinigungsmittel wurde die Vielfalt der Mittel reduziert.

Abfall

Ziel: Reduktion der Abfallarten.

Maßnahmen	Termin/Frist	Verantwortung	Aktueller Stand
Überprüfung ob Luftgebläse ökologischer sind als Einwegpapierhandtücher	Dezember 2023	Leitung Tagungsbetrieb & Leitung Haustechnik	Ist noch nicht geschehen.
Einladung an die Hausgäste, Brotdosen und Trinkflaschen fürs Lunchpaket mitzubringen	kontinuierlich	Rezeptionsleitung & Bildungsreferentin	Wird umgesetzt, muss aber noch standardisiert werden.
Kleingebinde bei den Mahlzeiten (z.B. Butter, Schokoaufstrich) reduzieren	Frühjahr 2023	Küchenleitung & Leitung Reinigung&Service	Butter und Schokoaufstrich werden nicht mehr im Kleingebinde angeboten.
Überprüfung ob Hussen für Hortenwägen eine Alternative zur Einwegfolie sind	Dezember 2022	Küchenleitung	
Bei der Geschirrrückgabe die	Dezember 2022	Rezeptionsleitung	Die Hinweisschilder

Hinweisschilder auf den Abfallbehältern mit Bildern ergänzen.			wurden mit entsprechenden Bildern erneuert.
Suche von möglichen Abnehmer für „übriges“ Essen	Sommer 2023	Leitung Tagungsbetrieb & Küchenleitung	Ist weiterhin ein Thema.
Give-Box als Tauschschrank schließen	Dezember 2023	Leitung Tagungsbetrieb	Die Give-Box wurde noch nicht geschlossen, das Konzept soll noch einmal überdacht werden.

Gestaltung Speiseplan

Ziel: Fleischkonsum reduzieren.

Maßnahmen	Termin/Frist	Verantwortung	Aktueller Stand
Vegetarisches Grillpaket konzipieren und attraktiv anbieten	Frühjahr 2023	Küchenleitung	Das Bestellverfahren für das Grillen wurde erneuert. In diesem Zuge wurde das vegetarische Angebot auch überarbeitet.
Für Hausgäste max. drei Fleischgerichte pro Woche anbieten	kontinuierlich	Küchenleitung	Dies wird so umgesetzt.
Bei externer Mittagsverpflegung max. drei Fleischgerichte im Speiseplan einer 5-Tages-Woche integrieren	kontinuierlich	Küchenleitung	Dies wird so umgesetzt.

Umweltbildung

Ziel: Den Mitarbeiter*innen Fortbildungen im Bereich Umwelt und Nachhaltigkeit ermöglichen

Maßnahmen	Termin/Frist	Verantwortung	Aktueller Stand
Inhouseschulungen zu umweltrelevanten Themen durchführen	jährlich	Leitung Tagungsbetrieb	Nach Bedarf werden entsprechende Schulungen angeboten.

Ziel: Maßnahmen der Umweltbildung im Bildungsreferat durchführen.

Maßnahmen	Termin/Frist	Verantwortung	Aktueller Stand
Weltfairänderer-Projekt als Bildungsprojekt in Zusammenarbeit mit Miltenberger Schulen etablieren und weitere Kooperationspartner für die Nachmittage finden	jährlich	Leitung Tagungsbetrieb	2023 wurde die Projektwoche wieder mit Schulen aus Miltenberg durchgeführt. Vier Schulklassen, die zu diesem Zeitpunkt ihren Schullandheimaufenthalt im Jugendhaus

			hatten, haben auch Workshops besucht.
Bildungsbaustein „Umwelt“ häufiger in der Kursarbeit einsetzen	kontinuierlich	Bildungsreferentin & Teamer*innen	Der Baustein selbst findet noch keine Anwendung, einzelne Methoden daraus werden eingesetzt.

Arbeitssicherheit und Gesundheitsschutz

Ziel: Angebote im betrieblichen Gesundheitsmanagement schaffen

Maßnahmen	Termin/Frist	Verantwortung	Aktueller Stand
Ableitung von Gesundheitspräventionsmaßnahmen aus dem BGM	Sommer 2024	Nachhaltigkeitsteam	Am 19.10.2023 führt die Techniker Krankenkasse eine Infoveranstaltung zum Thema Stressbewältigung durch, am 16.11.2023 folgt ein Angebot der Barmer Ersatzkasse zum Thema Balance Check.
Trinkwasserbrunnen im Haus Totnan installieren	Frühjahr 2023	Leitung Tagungsbetrieb & Leitung Haustechnik	Ein Angebot für die Installation eines Brunnen liegt vor. Die Maßnahme wurde aber noch nicht umgesetzt.

5. Kennzahlen zur Umwelteleistungen 2019-2022

Grunddaten

Bei der Aufstellung der Mitarbeiter*innen sind die Mitarbeiter*innen der angegliederten Dienststellen (Dekanatsbüro, Ehe- und Familienseelsorge, kja Untermain) mit eingerechnet. Die dargestellten Werte stellen das Vollzeitäquivalent (VZÄ) zum 31.12. des jeweiligen Jahres dar. Wechsel in der Belegschaft innerhalb des Jahres sind nicht berücksichtigt. Der Anteil an Frauen in Führungspositionen bezieht sich auf die Bereichsleiterrunde (BLR), dem Leitungsteam des Jugendhauses.

Indikator	Einheit	2019	2020	2021	2022	Veränderung zum Vorjahr	Veränderung zum Basisjahr 2019
Grundfläche gesamt	m ²	10.888	10.888	10.880	10.880	0,00 %	0,00 %
Überbaute Fläche	m ²	6.960	6.960	6.960	6.960	0,00 %	0,00 %
Naturnahe Fläche	m ²	3.928	3.928	3.928	3.928	0,00 %	0,00 %
Naturnahe Fläche im Verhältnis zur Gesamtfläche	%	36	36	36	36	0,00 %	0,00 %
Nutzfläche (beheizte Nettogrundfläche)	m ²	4.343	4.343	4.343	4.343	0,00 %	0,00 %
Anzahl Mitarbeiter*innen (inkl. externe Dienststellen)	VZÄ	29	27	23	26	13,04 %	-10,34 %
besetzte Ausbildungsplätze	Anzahl	1	1	0	1	100,00 %	0,00 %
Anteil Frauen an Gesamtbeschäftigten	%	76	70	78	74	-8,64 %	-2,63 %
Anteil Frauen in Führungspositionen (BLR)	%	43	43	60	50	-16,67 %	16,28 %
Anteil Vollzeitstellen	%	39	39	41	38	5,56 %	-2,56 %
Tagesgäste ohne Übernachtung	Anzahl	2.480	2.097	3.152	2.422	-23,16 %	-2,34 %
Übernachtungsgäste	Anzahl	17.198	2.729	3.480	15.051	332,50 %	-12,48 %
Gesamtzahl Tagesgäste & Übernachtungsgäste	Anzahl	19.678	4.826	6.632	17.473	163,47 %	-11,21 %

Erkenntnisse

Der Verkauf der Immobilie an die „H&B Hallen- und Bodenentwicklungsgesellschaft mbH“ und das daraus folgende Anmieten der Flächen für das Jugendhaus und die drei Dienststellen wird sich erst in der nächsten Bilanz auswirken. Die Umstrukturierungen in den angegliederten Dienststellen hat zu einer Erhöhung der Anzahl der Mitarbeitenden geführt. Nach der Aufhebung der Klassenfahrtverbote konnte das Haus ab Mitte April den Beherbergungsbetrieb wieder regulär und ohne Einschränkungen aufnehmen. Dies erklärt die gestiegene Anzahl an Übernachtungsgäste und den leichten Rückgang der Anzahl an Tagesgäste.

Strom und Wärme

Die Versorgung mit Erdgas erfolgt durch die EMB-Energieversorgung Miltenberg-Bürgstadt GmbH & Co. KG. Seit dem 01.01.2019 bezieht das Jugendhaus Ökostrom von Naturstrom. Der von Naturstrom gelieferte Strom setzt sich nach Aussagen des Unternehmens aus 100% Wind- und Wasserkraft zusammen. Das Haus Kilian und die Villa Kolonat laufen über eine gemeinsame Heizung. Hier ist Heizöl der Energieträger. Dieses wird in einem unterirdischen Tank mit einer Kapazität von 20.000 l gespeichert. Das Haus Totnan hat eine separate Heizungsanlage, diese wird mit Erdgas betrieben.

Indikator	Einheit	2019	2020	2021	2022	Veränderung zum Vorjahr	Veränderung zum Basisjahr 2019
Strom	kWh	150.987	85.115	120.459	142.176	18,03 %	-5,84 %
Erdgas Gesamt (tatsächlich)	kWh	188.012	142.957	161.814	162.724	0,56 %	-13,45 %
Erdgas Haus Totnan (Heizung)	kWh	161.556	132.105	146.406	135.032	-7,77 %	-16,42 %
Erdgas Haus Kilian (Küche)	kWh	26.456	10.852	15.408	27.692	79,72 %	4,67 %
<i>Klimafaktor</i>		<i>1,22</i>	<i>1,27</i>	<i>1,11</i>	<i>1,28</i>		
Erdgas Haus Totnan (witterungsbereinigt)	kWh	197.098	167.773	162.511	172.841	6,36 %	-12,31 %
Heizöl (tatsächlich)	kWh	579.080	461.130	536.300	465.030	-13,29 %	-19,70 %
<i>Klimafaktor</i>		<i>1,22</i>	<i>1,27</i>	<i>1,11</i>	<i>1,28</i>		
Heizöl (witterungsbereinigt)	kWh	706.478	585.635	595.293	595.238	-0,01 %	-15,75 %
Wärmeverbrauch Gesamt (witterungsbereinigt)	kWh	903.576	753.408	757.804	768.079	1,36 %	-15,00 %
Energieverbrauch Gesamt	kWh	1.054.563	838.523	878.263	910.255	3,64 %	-13,68 %
Strom pro Gast (Gesamtzahl Tages- und Übernachtungs- gäste)	kWh/ Gast	7,67	17,64	18,16	8,14	-55,20 %	6,05 %
Wärmeverbrauch pro Gast (Gesamtzahl Tages- und Übernachtungs- gäste)	kWh/ Gast	45,92	156,11	114,26	43,96	-61,53 %	-4,27 %
Energieverbrauch pro Gast (Gesamtzahl Tages- und Übernachtungs- gäste)	kWh/ Gast	53,59	173,75	132,43	52,09	-60,66 %	-2,79 %
Anteil erneuerbarer Energien	%	14,5	18,0	9,7	13,2	36,55 %	-8,83 %

Erkenntnisse

Die Entwicklung der Verbrauchszahlen von 2022 im Verhältnis zu 2021 ist mit deutlich gestiegenen Auslastung des Jugendhauses durch Tages- und vor allem durch Übernachtungsgäste zu erklären. Eine bessere Auslastung führte zu einem höheren Verbrauch beim Strom und beim Gas, während sich die hohen Gästezahlen nicht so auf den Heizölverbrauch ausgewirkt haben. Beim pro-Gast-Verbrauch bewegen wir uns langsam wieder in Richtung vor-Corona-Zeiten.

Mobilität

Von 2019 bis 2022 hatten wir einen Toyota Corolla Combi mit Hybridmotor als Dienstwagen. Im vergangenen August ist der Leasingvertrag ausgelaufen und einer neuer wurde nicht abgeschlossen. Im restlichen Jahr wurden Dienstfahrten mit Privat-PKWs der Mitarbeitenden abgedeckt. Die gefahrenen Kilometer sind also nicht nur die, die über den Dienstwagen zusammen kamen, sondern auch die der Privat-PKWs. Die Angaben für den Verbrauch von Kraftstoffen bzw. die Brennwerte wurden daher in der Tabelle nicht mehr berücksichtigt.

Indikator	Einheit	2019	2020	2021	2022	Veränderung zum Vorjahr	Veränderung zum Basisjahr 2019
Anzahl PKW im Bestand	Anzahl	1	1	1	1	0,00 %	0,00 %
Gefahrene Kilometer Dienstwagen	km	9.887	5.005	4.012	6.697	66,92 %	-32,23 %
Verbrauch in Litern	l	746	366	344	-	-	-
Brennwerte kWh/l (Diesel 10,66; Super 9,92)	kWh	7.584	3.596	5.225	-	-	-

Erkenntnisse

Die gefahrenen Kilometer sind im Vergleich zum Vorjahr wieder deutlich gestiegen. Von der Gesamtmenge an gefahrenen Kilometer entfallen 5.755 km auf den bis August genutzten Dienstwagen. Allein diese knapp 5.800 km sind eine Steigerung von ca. 43 % gegenüber dem Vorjahr. 942 km wurden durch Privat-PKWs gefahren. Zukünftig werden hier die gefahrenen Kilometer für Dienstfahrten abgebildet, die von den Mitarbeitenden über eigene Autos gefahren wurden.

Wasserverbrauch

Das Jugendhaus St. Kilian wird von der EMB-Energieversorgung Miltenberg-Bürgstadt GmbH & Co. KG mit Wasser versorgt.

Indikator	Einheit	2019	2020	2021	2022	Veränderung zum Vorjahr	Veränderung zum Basisjahr 2019
Wasserverbrauch	l	2.323.000	1.002.000	1.161.000	2.455.000	111,46 %	5,68 %
Wasserverbrauch pro Gast (Gesamtzahl Tages- und Übernachtungsgäste)	l/ Gast	118	208	175	141	-19,74 %	19,02 %
Wasserbrauch pro Grundfläche	l/m ²	213	92	107	225	111,46 %	5,68 %

Erkenntnisse

Der Wasserverbrauch hat sich im Gegensatz zu 2021 mehr als verdoppelt. Dies lässt sich mit der gestiegenen Auslastung erklären. Auch der pro-Kopf-Verbrauch ist im Vergleich zum Basisjahr 2019 gestiegen, allerdings ist er sich im Vergleich zum Vorjahr etwas gesunken.

Materialverbrauch

Im Jugendhaus St. Kilian sind in den Büros sowie im Kopierraum verschiedene Drucker und ein Multifunktionsgerät (Drucker, Kopierer, Fax, ...) im Einsatz. In der vorliegenden Tabelle ist der Papierverbrauch anhand der Rechnungen dokumentiert. Externe Druckerzeugnisse (Flyer, Folder, Plakate, ...) sind in dieser Tabelle ebenso erfasst. Seit 2019 erfassen wir in dieser Tabelle auch den Einkauf von Flipchart-Papier und den von Reinigungsmitteln.

Indikator	Einheit	2019	2020	2021	2022	Veränderung zum Vorjahr	Veränderung zum Basisjahr 2019
Papier (intern)	Blatt	38.750	18.000	14.500	18.500	27,59 %	-52,26 %
Papier (intern)	kg	194	105	67	108	62,41 %	-44,33 %
Papier pro Gast (Gesamtzahl Tages- und Übernachtungsgäste)	Blatt/Gast	1,97	3,73	2,19	1,06	-51,57 %	-46,23 %
Papier/ Druckerzeugnisse (extern)	Auflage	7.650	2.350	750	250	-66,67 %	-96,73 %
Flipchartpapier (ein Block hat 20 Blätter)	Blatt	9.100	1.000	0	0		
Reinigungsmittel	kg	651,00	204,00	293,00	626,50	113,46 %	-3,76 %
Reinigungsmittel	l	712,50	352,00	442,00	680,00	53,85 %	-4,56 %

Erkenntnisse

Auch wenn der interne Papierverbrauch um rund 28 % im Vergleich zum Vorjahr gestiegen ist, sind wir weiterhin auf einem guten Weg den Papierverbrauch langfristig minimal zu halten. Beim Verbrauch der Reinigungsmittel sind wir wieder auf einem Niveau vor Corona bzw. im Bereich des Basisjahrs 2019. Dieser Anstieg lässt sich mit der gestiegenen Anzahl an Tages- und Übernachtungsgäste erklären.

Abfall

Im Jugendhaus St. Kilian fällt durch den Tagungsbetrieb viel „klassischer Müll“ an. Um Abfall zu vermeiden, versuchen wir im Alltag auf Mehrweg-Systeme (z.B. Getränke in Mehrwegflaschen, Versandboxen von der Firma MEMO, Kanister der Reinigungsmittel) zurückzugreifen und Großgebilde zu verwenden. Im Eingangsbereich haben wir eine Box zum Sammeln von Tonerkartuschen und alten Mobilfunkgeräten aufgestellt. Diese werden dann dem Recyclingzyklus zugeführt. Seit 2021 haben wir erstmals unsere Müllcontainer für den Restmüll, das Altpapier und den Bioabfall mit einem Wiegehubwagen vor der Entleerung durch die Müllentsorger gewogen und die Mengen dokumentiert. Die Müllbilanz beinhaltet auch den Abfall, der durch die drei Mietparteien in der Villa Kolonat entsteht.

Indikator	Einheit	2019	2020	2021	2022	Veränderung zum Vorjahr	Veränderung zum Basisjahr 2019
Restmüll	t	5,94	6,05	2,64	3,74	41,67 %	-37,04 %
Papier und Kartonagen	t	10,56	10,56	2,18	2,22	1,83 %	-78,98 %
Bioabfall	t	4,33	4,33	0,26	0,32	25,00 %	-92,61 %
Fettabscheider	t	4,32	12,00	2,16	4,00	85,19 %	-7,41 %
Speisereste	t	-	2,04	2,40	3,96	65,00 %	0,00 %
gemischte Verpackungen	t	1,58	1,58	1,32	1,14	-13,64 %	-27,85 %
Summe ungefährlicher Abfälle	t	26,73	36,56	10,96	15,38	40,38 %	-42,46 %
Summe gefährlicher Abfälle (Nickel Kadium Batterien, Lösemittel, Lackreste, Leuchtstoffröhren)	t	0,01	0,01	0,01	0,01	0,00 %	0,00 %
Gesamtsumme jährliches Abfallaufkommen	t	26,74	36,57	10,97	15,39	40,34 %	-42,45 %
Abfallaufkommen pro Gast (Gesamtzahl Tages- und Übernachtungsgäste)	kg/Gast	1,36	7,58	1,65	0,88	-46,73 %	-35,18 %

Erkenntnisse

Der gewogene Müll weicht weiterhin erheblich vom pauschal abgerechneten Müll ab. Die im Vergleich zum Vorjahr gestiegenen Mengen bilden realistisch die stärkere Auslastung des Hauses ab. Erfreulich ist der Rückgang des Abfallaufkommens pro Gast.

Für die Zukunft sollte mit dem neuen Eigentümer der Immobilie und damit mit dem neuen Vermieter der drei Mietwohnungen in der Villa Kolonat vereinbart werden, dass diese drei Mietparteien eigene

Mülltonnen erhalten. So könnte eine noch realistischere Erfassung des Abfallaufkommens, verursacht durch das Jugendhaus, ermöglicht werden.

Emissionen

Indikator	Einheit	2019	2020	2021	2022	Veränderung zum Vorjahr	Veränderung zum Basisjahr 2019
CO ₂ -Emission aus Stromverbrauch	tCO ₂ e	6,04	3,40	4,78	5,69	18,03 %	-5,84 %
CO ₂ -Emission aus Erdgasverbrauch	tCO ₂ e	45,12	34,31	38,84	39,05	0,56 %	-13,45 %
CO ₂ -Emission aus Heizölverbrauch	tCO ₂ e	174,88	139,26	161,96	140,44	-13,29 %	-19,70 %
CO ₂ -Emission aus Mobilität	tCO ₂ e	1,98	1,00	0,80	1,34	66,92 %	-32,26 %
Summe der CO ₂ -Emissionen	tCO ₂ e	228,02	177,97	206,38	186,52	-9,64 %	-18,20 %
CO ₂ -Emissionen pro Gast (Gesamtzahl Tages- und Übernachtungsgäste)	tCO ₂ e	0,012	0,037	0,031	0,011	-65,70 %	-7,88 %

Erkenntnisse

Die Emissionen nähern sich weiterhin wieder den Werten vor Corona an. Größere Einsparpotentiale sind nur mit größeren Veränderungen in der Heizungstechnologie und Durchführung verschiedener Dämm-Maßnahmen zu erwarten.

6. Impressum

Herausgeber:

Diözese Würzburg KdöR
Jugendhaus St. Kilian Miltenberg
Bürgstädter Straße 8
63897 Miltenberg

Telefon: 09371-9787-10

E-Mail: info@jugendhaus-st-kilian.de

Internet: www.jugendhaus-st-kilian.de

Redaktion:

Lukas Hartmann (Leiter Tagungsbetrieb) und Martin Roth (Nachhaltigkeitsmanagementbeauftragter)

Verantwortlich:

Lukas Hartmann (Leiter Tagungsbetrieb) und Annika Herzog (Pädagogische Leitung Kirchliche Jugendarbeit kja)

Stand des Nachhaltigkeitsberichtes:

10. Oktober 2023

Im November 2024 werden wir eine aktualisierten und validierte Umwelterklärung vorlegen.
Im November 2025 werden wir eine aktualisierte und nicht validierte Umwelterklärung vorlegen.
Im November 2026 werden wir eine konsolidierte Umwelterklärung vorlegen.